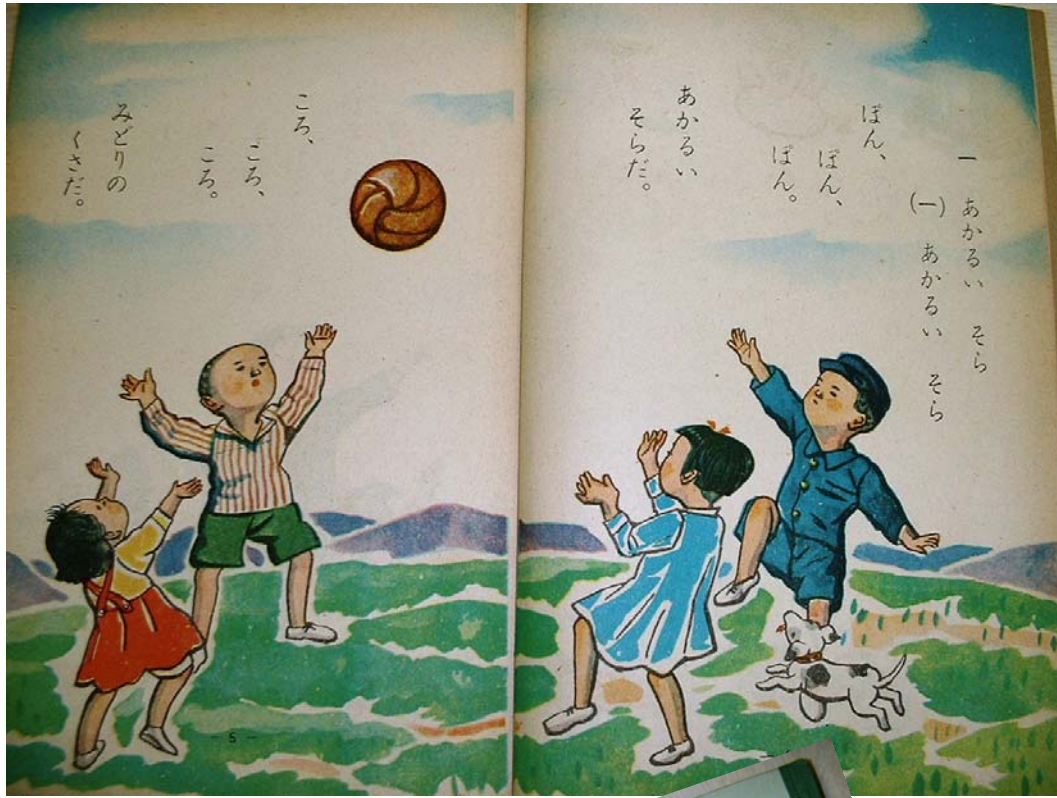


福岡教育大学附属図書館概要

Fukuoka University of Education Library



昭和27年 『小学校1年生国語教科書』
重松 鷹泰 監修 文部省検定済教科書
附属図書館所蔵



2006

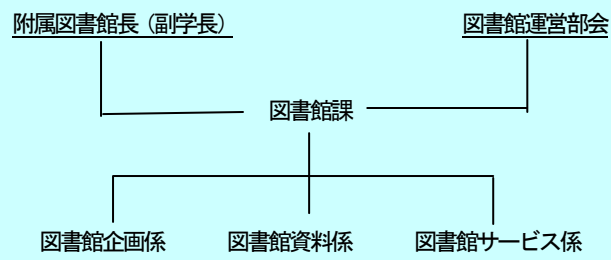
1. 沿革

| | | | |
|----------|--|----------|---|
| 昭和24年5月 | 国立学校設置法が公布され、福岡第一師範学校、同第二師範学校、同青年師範学校の師範学校を基礎として福岡学芸大学が設置されたが、これは福岡分校、久留米分校、小倉分校、田川分校、久留米分校分教場（昭和25年6月久留米分校内に移転）からなっていた。それぞれの分校に設けられた図書室が本学附属図書館の始まりである。 | 平成4年3月 | 身体障害者用エレベーターを設置した。 |
| 昭和24年6月 | 事務局を福岡分校内に設け事務を開始した。 | 平成4年4月 | 九州大学とのオンラインシステムを解消し、新システムによる運用を開始した。学術情報センターのILLシステム稼働に伴い、サービスを開始した。 |
| 昭和27年4月 | 本学本部及び本校を福岡市塩原226番地に移転した。 | 平成4年5月 | 国家公務員の完全週休二日制実施に伴い、土曜日を休館日とした。 |
| 昭和27年8月 | 福岡学芸大学附属図書館館規が制定され、附属図書館を本校に置き各分校にはそれぞれ分館を置いた。 | 平成5年4月 | 福岡教育大学事務分掌規程の一部改正により、従来の系の事務分掌及び系名を改編して総務系、図書情報系、雑誌情報系、情報サービス系の4係を置くことになった。 |
| 昭和40年3月 | 附属図書館本館（3,048㎡）を福岡県宗像郡宗像町赤間729番地に竣工した。（昭和40年11月移転） | 平成5年12月 | 福岡教育大学創立40周年記念事業後援会からの寄附金の一部によりAVルームが設置された。 |
| 昭和41年4月 | 国立学校設置法の一部改正により福岡学芸大学が福岡教育大学と改称した。本部及び本校を福岡県宗像郡宗像町赤間729番地に移転した。 | 平成6年3月 | ブックディテクションシステムを設置した。 |
| 昭和41年11月 | 各分校が同地に移転し統合を完了した。館報「ひろば」第1号を発行した。 | 平成6年4月 | 土曜日開館及び一般市民への開放を実施した。館報「ひろば」第100号記念号が発行された。 |
| 昭和42年3月 | 国立大学又は国立大学の学部に置く分校を定める訓令の一部を改正する訓令により、各分校は廃止され、各分館も廃止した。 | 平成7年2月 | 電算機機種（図書館パッケージ名称：FujitsuLLSX-70/FujitsuM77からFujitsuM1500/20に変更した。 |
| 昭和42年4月 | 福岡教育大学事務分掌規程の全部改正により、附属図書館に事務係を置き、総務系、整理系、閲覧系、参考系の4係が発足した。 | 平成7年11月 | 福岡教育大学（福岡学芸大学）前史小展示会を実施した。 |
| 昭和48年3月 | 附属図書館事務室、閲覧室の増築工事（740㎡）が竣工した。 | 平成8年9月 | 全館禁煙を実施した。 |
| 昭和53年9月 | 時間外開館を開始した。 | 平成9年7月 | 附属図書館ホームページを開発した。 |
| 昭和54年1月 | 九州大学を地域センター館とする1階防九州地区国立大学附属図書館ネットワーク構想に参画した。 | 平成10年10月 | 夜間開館の時間を延長した。（21:30まで） |
| 昭和59年1月 | 図書館業務の電算化システムによる運用を開始した。 | 平成11年2月 | FujitsuM1500/20からFujitsu-7/7000UM25に変更した。 |
| 昭和62年3月 | 附属図書館書庫増築工事（1,006㎡）竣工した。 | 平成11年3月 | 集書架を導入した。 |
| 昭和62年8月 | 学術情報センターと接続された。 | 平成11年9月 | ネットワーク対応型CD-ROMを導入した。 |
| 平成3年2月 | 福岡教育大学情報処理センターの学内LANシステム構想に参画し、電算機機種をNECACOS-4 端末N6500及びS150/68VからSFujitsuM770/1に変更した。 | 平成12年4月 | 単行本資料書室を設置した。 |
| | | 平成12年12月 | 大学紀要の目次情報電子化公開した。 |
| | | 平成13年3月 | 附属図書館ホームページをリニューアルした。 |
| | | 平成13年11月 | 学外者への貸出を開始した。 |
| | | 平成15年3月 | 1階自由閲覧室、2階ホールの改修及び2階受付カウンターの1階への移設を行った。 |
| | | 平成16年4月 | 事務組織が情報管理課となった。 |
| | | 平成17年4月 | 事務組織が図書館課となった。（図書館企画系、図書館資料系、図書館サービス系） |
| | | 平成17年7月 | 国際交流コーナーを設置した。 |
| | | 平成18年2月 | 附属図書館蔵書構築基本要綱を制定した。 |
| | | 平成18年2月 | 大学紀要の画像データベース化をおこなった。 |
| | | 平成18年4月 | 通常期の土曜日、日曜日及び休日開館実施。（休業期間中は休館） |

2. 歴代館長

| | | | | | |
|----------|--------------------|----------|-------------------|----------|-----------------|
| 鼻地三郎 | 昭和26.10.16~29.3.31 | 大津親人(取扱) | 51.8.16~52.3.31 | 菰口治 | 7.6.1~8.2.19 |
| 渡辺泰 | 29.4.1~33.1.31 | 向井忠亮 | 52.4.1~54.3.31 | 菰口治(取扱) | 8.2.20~8.3.31 |
| 岩橋八洲民 | 33.2.1~35.1.23 | 大賀一夫(取扱) | 54.4.1~54.4.30 | 倉本満 | 8.4.1~10.3.31 |
| 石橋忠次(取扱) | 35.1.24~35.2.15 | 安永武一郎 | 54.5.1~56.4.30 | 森山龍一 | 10.4.1~12.3.31 |
| 竹川徹 | 35.2.16~37.2.15 | 澤田龍吉(取扱) | 昭和56.5.1~56.5.31 | 松尾祐作 | 12.4.1~14.2.19 |
| 矢嶋律明 | 37.2.16~39.2.15 | 土井仙吉 | 56.5.1~56.5.31 | 松尾祐作(取扱) | 12.2.20~14.3.31 |
| 藤吉利男 | 39.2.16~43.2.15 | 森重敏子 | 58.6.1~60.5.31 | 森谷宏幸 | 14.4.1~16.3.31 |
| 花田秀雄 | 43.2.16~45.2.15 | 岡村二郎 | 60.6.1~62.5.31 | 工藤重矩 | 16.4.1~18.3.31 |
| 藤吉利男(取扱) | 45.2.16~46.4.15 | 林正登 | 昭和62.6.1~平成1.5.31 | 高田清 | 18.4.1~ |
| 大賀一夫 | 46.4.16~48.4.15 | 生田清衛門 | 平成2.6.1~3.5.31 | | |
| 山本傳 | 48.4.16~49.8.15 | 池浦貞彦 | 平成3.6.1~5.5.31 | | |
| 森田喜次郎 | 昭和49.8.16~51.8.15 | 平田宗史 | 5.6.1~7.5.31 | | |

3. 組織図



4. 図書館施設

- ◆ 構造 本館 鉄筋2階建(書庫部5層) 延面積 4,794㎡
- ◆ 別棟書庫 鉄筋5階建 延面積 4,794㎡
- ◆ 書 庫 2,388㎡
- ◆ サービススペース 1,716㎡
- ◆ 事務スペース 266㎡
- ◆ その他 424㎡
- ◆ 閲覧座席数 366席

5. 各種統計

(1) 蔵書冊数

| 和 書 | 洋 書 | 合 計 |
|----------|----------|----------|
| 384,557冊 | 110,142冊 | 494,699冊 |

(2) 雑誌所蔵種類数

| 和 雑 誌 | 洋 雑 誌 | 合 計 |
|--------|--------|--------|
| 6,838種 | 2,094種 | 8,932種 |

(3) 視聴覚資料所蔵数

| ビデオ | LD | CD | カセットテープ | マイクロ | CD-ROM | DVD |
|-----|----|-----|---------|------|--------|-----|
| 536 | 66 | 373 | 5 | 126 | 13 | 439 |

(4) 図書受入冊数・雑誌受入種類数

| 区分 | 年度 | 平成13年度 | | 平成14年度 | | 平成15年度 | | 平成16年度 | | 平成17年度 | |
|-------------|----|--------|-------|--------|-------|--------|-------|--------|-------|--------|-------|
| | | 図書 | 雑誌 | 図書 | 雑誌 | 図書 | 雑誌 | 図書 | 雑誌 | 図書 | 雑誌 |
| 和図書・雑誌(冊・種) | | 3,941 | 2,055 | 3,378 | 1,656 | 2,992 | 1,973 | 2,840 | 2,707 | 8,047 | 2,060 |
| 洋図書・雑誌(冊・種) | | 525 | 452 | 502 | 403 | 519 | 451 | 650 | 435 | 711 | 334 |

(5) 開館日数・入館者数

| 区分 | 年度 | 平成13年度 | 平成14年度 | 平成15年度 | 平成16年度 | 平成17年度 |
|------|----|---------|---------|---------|---------|---------|
| | | 開館日数 | 262 | 250 | 253 | 278 |
| 入館者数 | 学内 | 103,740 | 105,446 | 129,969 | 159,427 | 168,301 |
| | 学外 | 426 | 451 | 401 | 987 | 718 |

(6) 貸出冊数

| 区分 | | 平成13年度 | 平成14年度 | 平成15年度 | 平成16年度 | 平成17年度 |
|-------|-----|--------|--------|--------|--------|--------|
| 学内者 | 教職員 | 6,712 | 7,233 | 6,692 | 8,003 | 12,134 |
| | 学 生 | 33,344 | 30,324 | 28,101 | 29,148 | 27,700 |
| 学 外 者 | | 257 | 590 | 745 | 829 | 706 |
| 合 計 | | 40,313 | 38,147 | 35,538 | 37,980 | 40,540 |

(7) 図書館間相互協力件数

| 区分 | | 年度 | 平成13年度 | 平成14年度 | 平成15年度 | 平成16年度 | 平成17年度 |
|------|-----|-----|--------|--------|--------|--------|--------|
| 相互貸借 | 貸 出 | | 276 | 308 | 303 | 284 | 258 |
| | 貸 受 | | 273 | 322 | 182 | 172 | 234 |
| 文献複写 | 国 内 | 受 付 | 2,078 | 2,343 | 2,110 | 1,712 | 1,720 |
| | | 依 頼 | 1,789 | 2,232 | 2,224 | 2,094 | 1,820 |
| | 国 外 | 受 付 | 0 | 0 | 0 | 0 | 0 |
| | | 依 頼 | 15 | 5 | 4 | 1 | 0 |

(8) 文献複写件数

| 区分 | 年度 | 平成13年度 | 平成14年度 | 平成15年度 | 平成16年度 | 平成17年度 |
|-----|----|--------|--------|--------|--------|--------|
| 学内者 | | 14,879 | 18,353 | 20,498 | 21,315 | 21,152 |
| 学外者 | | 2,461 | 2,749 | 2,471 | 2,601 | 2,359 |

6. 貴重資料

(1) 全国共同利用図書資料（大型コレクション）

- ◆ 「昭和53年度」
 - ▶ United Kingdom Official on Education（英国教育史研究叢書） 422冊
1819年から1938年までに出版された英国教育に関する叢書で、教授法、教育評価及び教育測定、社会教育の文献は特に貴重である。
- ◆ 「昭和60年度」
 - ▶ Unpublished Dissertations Educational Administration and Educational Organization.
（「米国」教育行政学・教育組織論研究論文集） 340点
米国における教育行政学・教育組織論に関する未公開研究論文が収録されており、教育行政研究者や教育組織研究者にとって不可欠な文献集である。
- ◆ 「平成元年度」
 - ▶ Collection: History of the Russian and Soviet Education（ロシア・ソビエト教育史資料集成）
 - ◇ マイクロフィッシュ 6,548枚・マイクロフィルム 116リールゼロック 44冊
 - 革命前ロシアで発行された自由主義傾向の「教育通報」誌、「ロシア学校」誌など、又革命後のソビエトにおける「ロシア共和国教育人民委員部関係命令・指令集」など、ロシア・ソビエト期の教育史資料の基本的文献が含まれている。
- ◆ 「平成7年度」
 - ▶ スポーツ教育情報の総合的研究 651点
全米健康・体育・レクリエーション・ダンス連合協会（AAHPERD）から提供されているスポーツ教育情報について収集しており、諸外国におけるスポーツ教育学や、スポーツ諸科学について研究する上で有意義な情報源である。

(2) 学校教科書資料

教科書は、学校教育において必需品である。そして、学校に歴史があるとともに、教科書にも、歴史があるのは言うまでもない。本学は、小学校教員養成を目的とする数校の師範学校が統合されて、大学となった大学であるので、それらの学校から受け継いだ書物が多数ある。その中から教科書を集めたのが、教科書室である。

教科書は、義務教育機関のそれを中心に、近代学校発足時の明治初期の教科書から、戦前の検定期及び国定期の教科書、そして、戦後の検定期の教科書等々である。その中には、現在では、なかなか入手できない貴重な教科書もある。例えば、福沢諭吉『世界國盡』巻一（明治二年）、古川正雄著『繪入智慧の環』改定再版（明治六年）などがある。これらの外にも、貴重な教科書が多数あるが、それらを検索するために、『福岡教育大学明治以降教科書目録』が作成されている。

(3) 海外学校教科書資料

我が国の教科書と諸外国教科書との歴史的或いは国際的な比較を研究するための資料として、昭和61年度から海外学校教科書の収集を行い、これまでに34カ国4,744冊を収集し、所蔵している。



福岡教育大学附属図書館概要

平成18年6月発行

編集・発行 福岡教育大学附属図書館

〒811-4192 福岡県宗像市赤間文教町1番5号

TEL. 0940-35-1257(図書館課図書館企画係)

FAX. 0940-35-1705

<http://www.fukuoka-edu.ac.jp/toshokan/>